

LE MOT DES ARCHÉOLOGUES

Le temple de Montheron se situe sur l'emplacement des anciens bâtiments conventuels dont il a récupéré une partie des maçonneries primitives. Le programme de la récente restauration du temple prévoyait le renouvellement du crépi et la construction de courettes de ventilation au pied des façades nord et est, les deux interventions touchant des structures médiévales. C'est pour cette raison que l'atelier d'archéologie médiévale de Moudon a été mandaté pour suivre le chantier.

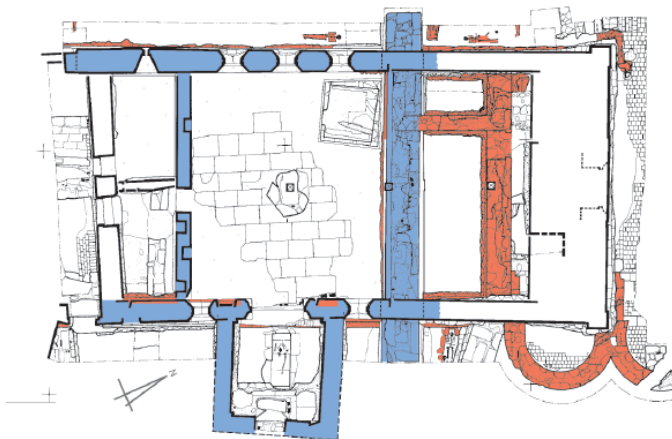
Lors des fouilles de la partie orientale du temple, une ancienne abside, déjà dégagée en 1975-76, fut mise au jour. La découverte de deux assises de la maçonnerie d'origine de la façade occidentale, soigneusement taillées à la laye et d'une partie de sa fondation, complète les résultats archéologiques précédents. Dans le vestibule d'entrée, une maçonnerie compacte a été dégagée, servant de substruction du clocher actuel du XVIII^e siècle.

L'analyse des façades a révélé les trois étapes différentes de construction du temple, partiellement mentionnées dans les sources écrites. Après avoir servi pendant quatre siècles, l'église cistercienne a été abandonnée et démolie après 1584¹. En 1590-92, un premier petit temple fut édifié sur l'ancienne salle capitulaire du bâtiment conventuel, au

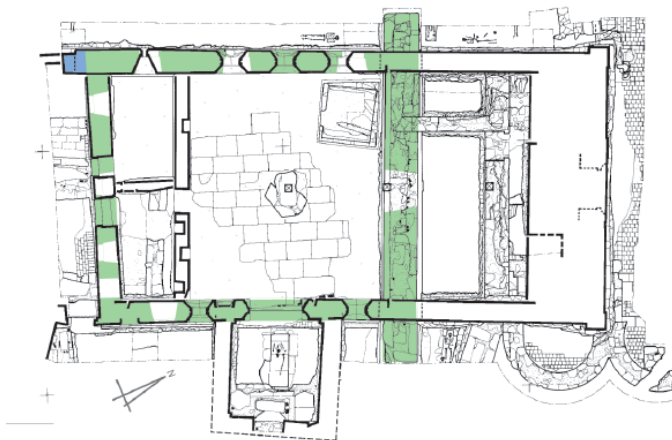
sud du transept de l'église cistercienne. Il mesurait 9.30 m x 8.00 m, soit 74.4 m², offrant de la place pour environ 50 fidèles. A l'est, la chapelle funéraire de plan carré, jadis ajoutée à la salle capitulaire cistercienne, servait désormais de porche. Cette église de l'époque bernoise fut dotée de cinq fenêtres en arc brisé, trois dans la façade occidentale et deux dans la façade orientale, tout en maintenant, à l'intérieur, la forme de fenêtres présentant un arc en plein cintre. Les archives confirment la création de ces fenêtres au XVI^e siècle.

Le deuxième temple est mentionné en 1668 dans la Chronique de Loys-Villardin: «*On a changé le lieu du temple de Montheron. Au lieu qu'on preschoit au dessous du bastiment proche de terre, lieu qui estoit fort humide, où on entroit par le bas des degrés, on a fait des fenestres et des bans au grenier qui estoit dessus, et on a fait la porte au dessus de la terrasse du costé de bize.*»². La surface du nouveau temple fut agrandie du côté méridional, atteignant 11.20 m x 9.30 m, soit 104.2 m², offrant de la place pour environ 70 personnes. Le mur occidental a été percé de trois fenêtres rectangulaires dont les encadrements chanfreinés sont intégrés dans la maçonnerie. Une fenêtre du même type fut aménagée dans le mur oriental. Le pignon méridional fut construit à neuf,

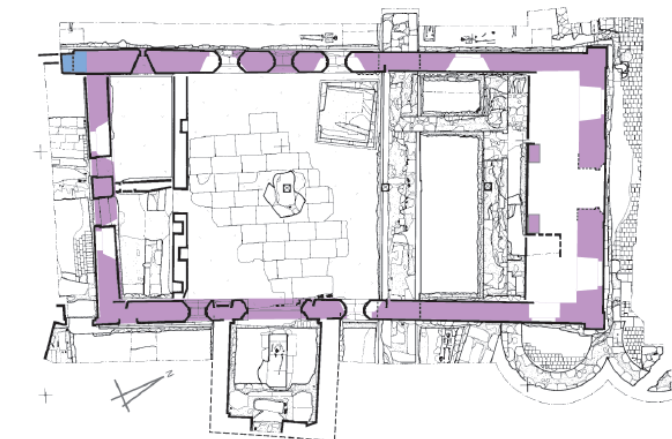
1590-92



1668



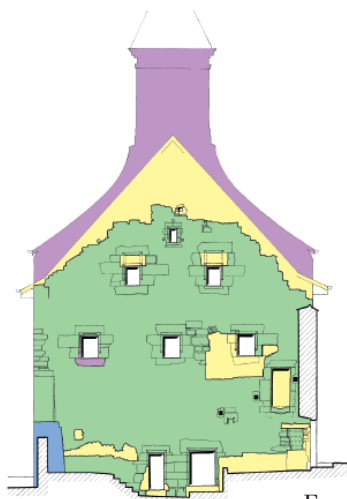
1776-8





0 1 5 m

Façade nord



0 1 5 m

Façade sud



0 1 5 m

Façade ouest

- médiéval
- médiéval tardif
- 1590-92
- env. 1668
- 1776-78
- 1928-30
- moderne
- indéterminé

Façade est



0 1 5 m

avec six fenêtres (de dimensions différentes) du dit type, dont trois au niveau du temple et trois dans la charpente de la toiture.

Finalement, l'agrandissement de 1776-78 selon les plans de l'architecte *Abraham Fraisse*, s'est fait du côté septentrional. L'intérieur actuel mesure 9.3 m x 19.0 m, soit 176.7 m², offrant de la place pour environ 120 fidèles. Au nord, la remarquable façade, en gros appareil, comporte une porte monumentale, deux fenêtres donnant dans le vestibule et une dans la charpente de la toiture. Cette façade est coiffée d'un clocheton en maçon-

nerie. L'intérieur du temple est éclairé par des grandes fenêtres en arcs surbaissés, trois dans la façade occidentale et une dans la façade orientale. La façade sud a gardé les fenêtres du XVII^e siècle. Les transformations, entreprises en 1928-30 sous la direction d'Otto Schmidt, ont remplacé les fenêtres en arcs surbaissés de 1776-78 par des fenêtres gothiques du type de 1668.

*Ulrike Gollnick
Moudon*

- 1 Marcel Grandjean, MAH, Vaud I, p. 159
- 2 Maxime Reymond, L'abbaye de Montheron, Mémoires et Documents, seconde série, tome X, Lausanne 1918, p.194.

L'Écusson vaudois

Spécialités campagnardes

Fermé le mardi dès 14h et le mercredi

Isabelle Badoux - Stajic

Place du Village 10

1055 Froideville

Tél. 021 881 12 14



Musée du Chat

Prend soin de toute œuvre d'art félin et cherche locaux d'exposition pour ses collections.

Club Magie Féline et
Fondation pour le Musée du Chat

Montolivet 30, 1006 Lausanne, tél. / fax 021 616 76 25



BOULANGERIE

PÂTISSERIE

CONFISERIE

TEA ROOM

OUVERT
le dimanche
et les jours fériés

FERMÉ
lundi et mardi

Rte de Lausanne 5 – 1053 Cugy – Tél/fax: 021 731 58 70

LE MOT DES ARCHÉOLOGUES

Le temple de Montheron se situe sur l'emplacement des anciens bâtiments conventuels dont il a récupéré une partie des maçonneries primitives. Le programme de la récente restauration du temple prévoyait le renouvellement du crépi et la construction de courettes de ventilation au pied des façades nord et est, les deux interventions touchant des structures médiévales. C'est pour cette raison que l'atelier d'archéologie médiévale de Moudon a été mandaté pour suivre le chantier.

Lors des fouilles de la partie orientale du temple, une ancienne abside, déjà dégagée en 1975-76, fut mise au jour. La découverte de deux assises de la maçonnerie d'origine de la façade occidentale, soigneusement taillées à la laye et d'une partie de sa fondation, complète les résultats archéologiques précédents. Dans le vestibule d'entrée, une maçonnerie compacte a été dégagée, servant de substruction du clocher actuel du XVIII^e siècle.

L'analyse des façades a révélé les trois étapes différentes de construction du temple, partiellement mentionnées dans les sources écrites. Après avoir servi pendant quatre siècles, l'église cistercienne a été abandonnée et démolie après 1584¹. En 1590-92, un premier petit temple fut édifié sur l'ancienne salle capitulaire du bâtiment conventuel, au

sud du transept de l'église cistercienne. Il mesurait 9.30 m x 8.00 m, soit 74.4 m², offrant de la place pour environ 50 fidèles. A l'est, la chapelle funéraire de plan carré, jadis ajoutée à la salle capitulaire cistercienne, servait désormais de porche. Cette église de l'époque bernoise fut dotée de cinq fenêtres en arc brisé, trois dans la façade occidentale et deux dans la façade orientale, tout en maintenant, à l'intérieur, la forme de fenêtres présentant un arc en plein cintre. Les archives confirment la création de ces fenêtres au XVI^e siècle.

Le deuxième temple est mentionné en 1668 dans la Chronique de Loys-Villardin: «*On a changé le lieu du temple de Montheron. Au lieu qu'on preschoit au dessous du bastiment proche de terre, lieu qui estoit fort humide, où on entroit par le bas des degrés, on a fait des fenestres et des bans au grenier qui estoit dessus, et on a fait la porte au dessus de la terrasse du costé de bize.*»². La surface du nouveau temple fut agrandie du côté méridional, atteignant 11.20 m x 9.30 m, soit 104.2 m², offrant de la place pour environ 70 personnes. Le mur occidental a été percé de trois fenêtres rectangulaires dont les encadrements chanfreinés sont intégrés dans la maçonnerie. Une fenêtre du même type fut aménagée dans le mur oriental. Le pignon méridional fut construit à neuf,