



ASSOCIATION DES AMIS  
DE L'ABBAYE DE MONTHERON



REVUE DES AMIS  
DE L'ABBAYE DE MONTHERON

2012  
PROGRAMME

# SOMMAIRE

Prélude Moments de bonheur Daniel Thomas	3
Programme des manifestations 2012	4
Fouilles archéologiques et documents d'archives Valentine Bays et Arnaud Taurian	15
Hommage à Pierre Margot ou D'un Pierre à l'autre : Évocation d'une très longue amitié Pierre Golaz	20
L'AAAM en balade au pays de la grue Pierre Golaz	22



## Impressum

Éditeur: Association des Amis de l'Abbaye de Montheron

Daniel Thomas, président – Ch. de Beaumont 8, 1053 Cugy – Tél.: 021 731 25 39 – [aaam@carillonneur.ch](mailto:aaam@carillonneur.ch) – [www.abbayedemontheron.ch](http://www.abbayedemontheron.ch)

Compte postal: 10-216 82-4

Comité: Michel Fuchs, vice-président – Jacqueline Chave, Jean-Louis Dos Ghali, Pierre Golaz, Françoise Henry, Jean-Denis Roquet

Création et impression: Atelier Grand SA, Le Mont-sur-Lausanne

Photo de couverture: Le vallon de Montheron, éclairages d'automne, Daniel Thomas

ISSN 1661-6979

**scheldegger**  
**carrosserie**  
Jaccottet

Rte de Bottens  
1053 CUGY/VD  
Tél. 021 731 36 49  
731 37 18

**Réparations toutes marques**

**Véhicule de remplacement**



## LE COMPTOIR DU BOIS SA

Industrie et commerce du bois

Scierie et commerce de bois à Montheron

Tous bois de construction et d'intérieur • Tous débits de bois et panneaux

Atelier de débitage et commandes

1008 Prilly • Ch. des Pâquis 1 • Tél. 021 621 89 20 • Fax 021 621 89 25

[www.comptoirbois.ch](http://www.comptoirbois.ch)





La petite église et son clocher dans son vallon. Photo Daniel Thomas

## PRÉLUDE

### Moments de bonheur

« Concerts, offices chantés, balades, visites, excursions, stage choral, conférence, ... »

Au fil des jours, des moments de musique et de rencontres, nous croisons nos chemins autour des envolés musicaux, collages bigarrés de moments passés, présents et futurs dans notre être intérieur.

Dans l'espace d'écoute, le volume d'air de l'église, les souvenirs affluent, l'imaginaire prend sa place: nous nous mettons à rêver au milieu des sons tournants.

Petits insectes volants, les sons virevoltent sous la toiture en bois, oisillons chantant, gazouillant, messages de bonheur qui vous chatouillent l'oreille en traversant les airs, délicates ondes sonores qui se propagent, nous entourent et nous font rêver et vivre la félicité partagée d'un jour enchanté.

Moments de bonheur.

*Daniel Thomas, président AAAM*



L'Association des Amis de l'Abbaye de Montheron est membre de la Charte européenne des abbayes et sites cisterciens

# PROGRAMME 2012

## ASSOCIATION DES AMIS DE L'ABBAYE DE MONTHERON



Pour plus d'informations, consultez le site internet: [www.abbayedemontheron.ch](http://www.abbayedemontheron.ch)

Office  
chanté **Vendredi Saint 6 avril à 16h**  
**Église de Montheron**

### **MISA CRIOLLA ET AFRO-VÉNÉZUÉLIENNE**

pour chœur mixte et ensemble instrumental. Amérique Latine en Chœur.

Direction musicale: Johanna Hernandez.

Deux messes chantées en espagnol du compositeur vénézuélien Luis Guevara «Güico» habitant actuellement dans le Canton d'Appenzell. Une première messe Afro-Vénézuélienne en cinq mouvements, pour chœur, solistes et percussions, constituée d'éléments musicaux issus de l'héritage africain au Venezuela. La deuxième, la Misa Criolla Vénézuélienne, en huit mouvements, rassemblant plusieurs éléments musicaux de tout le pays, fruit du mélange des cultures hispanique, africaine et indigène.

Amérique Latine en Chœur. La musique latino-américaine est peu connue en Europe. Souvent au coin des rues nous écoutons des groupes venus principalement des pays des Andes d'Amérique Latine jouant de jolis airs typiques mais ne reflétant qu'une petite partie de notre richesse musicale. Notre chœur, fondé en 2000, a comme objectif de faire connaître la diversité de notre culture à travers la musique populaire chorale.

Actuellement nous avons plus de 25 personnes de différentes nationalités (des Suisses, Chiliens, Vénézuéliens, Colombiens, Uruguayens, Boliviens, Argentins, Cubain, Honduriens, Porto Ricains). *Entrée libre, collecte. Bus Tl 60 dép. Le Flon 15h04 arr. Montheron 15h32 ret. Montheron 17h53, arr. le Flon 18h17.*

Concert **Jedi 12 avril à 20h**  
**Église de Montheron**

### **CHŒUR DE CHAMBRE FÉMININ «SV. ZLATA MEGLENSKA» (MACÉDOINE)**

Direction Letka Dimovska Polizova.

Musique sacrée et classique. Chœur de jeunes chanteuses de la faculté de musique de Skopje, membre de l'Église orthodoxe de Macédoine, participant au concours international du Montreux Choral Festival. *Entrée libre, collecte. Bus Tl 60 dép. Le Flon 18h20 arr. Montheron 19h11 (par Froideville) ret. Montheron 22h22, arr. le Flon 22h39.*





Concert **Mardi 17 avril à 20h**  
**Église de Montheron**

### **LES PETITS CHANTEURS DE LA CITÉ D'ANGERS**

Chefs de chœur: Vincent Corlay et Michaël Altermatt. Au piano, Stéphanie Feron.

Les petits chanteurs de la Cité du collège de la Cathédrale La Salle d'Angers (France, pays de Loire), affiliés à la Fédération des Pueri Cantores, proposent un concert composé de deux parties. La première partie, «le sacré à travers les siècles» nous fera voyager dans le temps, du chant grégorien à la musique sacrée du XX<sup>e</sup> siècle. La seconde partie «la musique profane d'ici et d'ailleurs» nous présentera divers tableaux aux harmonies changeantes: des musiques traditionnelles de différents pays du monde, du jazz, des reprises de comédies musicales, des gospels... Des airs célèbres que nous fredonnerons avec plaisir aux autres moins connus qui nous berceront de rêves, c'est l'aventure que nous propose le chœur des petits chanteurs!

*Entrée libre, collecte. Bus Tl 60 dép. Le Flon 18h20 arr. Montheron 19h11 (par Froideville) ret. Montheron 22h22, arr. le Flon 22h39*

# Avec le soutien de la



## P'TIT CONSERVATOIRE DU HAUT-TALENT

Cours de flûte à bec et flûte traversière, piano,  
accordéon, clavier, orgue, guitare et violon.

Cours d'éveil musical (2-4 ans) et initiation musicale Willems (dès 4 ans)

A Morrens et à Cugy, de 2 à 99 ans!

Contact: Pascale Joyet, Es Mayes 7, 1054 Morrens  
Tél.: 021 801 14 55 [www.conservatoirehaut-talent.ch](http://www.conservatoirehaut-talent.ch)



Danse  
et  
musique

**Samedi 28 avril à 20h**

**Église de Montheron**

**PIANO, DANSE, CHANT ET POÉSIE «INTEMPORALITÉ»**

Avec la participation de Panja Fladerer & Luc Richard (école de danse Human E Motion, <http://www.humanemotion.ch/>), et Céline Soudain, chant. Au piano, Daniel Thomas. Mélodies de C.-A. Debussy (les cloches, ...) et Reynaldo Hahn (L'heure exquise, ...). Improvisations sur les poésies (textes de D. Thomas). Dialogues entre gestes, mots dits, mots chantés et mots de la musique improvisée dans les éclairages mystérieux du soir.

«Intemporalité (immobilisme, statuaire, intemporalité, être étrange, planète BWX772 K, mouvements rares) – Qui suis-je – Portes, paysages – les mots (le mot qui prend source, dans la nuit ou sur l'herbe, c'est toi), parcours (légèrement nimbée de lumière / doucement caressée des rayons

la terre / petits frémissements / aux chaleurs du soleil

la terre entame / un / plus que / très légèrement courbé

parcours dans l'espace) ... ».

*Entrée libre, collecte. Bus Tl 60 dép. Le Flon 18h21 arr. Montheron 19h07 (par Froideville) ret. Montheron 21h14, arr. le Flon 21h37.*

---

Danse  
et  
musique

**Dimanche 29 avril à 20h15**

**Église de Montheron**

**PIANO, DANSE, CHANT ET POÉSIE «INTEMPORALITÉ»**

*Même programme que le 28 avril. Entrée libre, collecte. Bus Tl 60 dép. Le Flon 19h08 arr. Montheron 19h50 (par Froideville) ret. Montheron 22h38, arr. le Flon 22h57.*

---

Festival

**5, 6 et 12 mai**

**Église de Montheron**

**FESTIVAL DE GUITARE DE LAUSANNE**

*Samedi 5 mai à 20h: Emiliano Leonardi (Italie), Duo Luis Leite et Luis Ribeiro (Brésil). Dimanche 6 mai à 17h: Ciro Carbone (Italie), guitare solo, duo de guitare classique Silvana Saldaña-Javier Bravo (Argentine). Samedi 12 mai à 20h: Victor Pellegrini (Cuba / Argentine), guitare solo. Informations et réservation sur le site: [www.festivaldeguitare.ch](http://www.festivaldeguitare.ch).*



Office  
chanté

**Samedi 12 mai à 16h**

**Église de Montheron**

**AUTOUR DE LA 3<sup>e</sup> PARTIE DU MESSIE DE G. F. HAENDEL**

Chœur et orchestre de la Cathédrale de Lausanne. Jean-Louis Dos Ghali, direction.

Si « le Messie » est une grande méditation sur la vie du Christ, la troisième partie de ce Chef-d'œuvre se concentre plus particulièrement sur la Résurrection du Sauveur. Après le célèbre Alléluia qui clôt la 2<sup>e</sup> partie, cette troisième partie aborde avec la Résurrection notre destin de rachetés.

Participent à cet Office chanté: Sophie Graf, soprano, Hélène McClellan, alto, Christian Reichen, ténor, Nicolas Pernet, basse, Stephan Rieckhoff, violoncelle, Sylvain Junker, continuo.

*Entrée libre, collecte. Bus T1 60 dép. Le Flon 15h04 arr. Montheron 15h32 ret. Montheron 17h53, arr. le Flon 18h17.*



Église de Lauenen. Photo Daniel Thomas

Excursion

**Samedi 2 juin départ Montheron à 8h**

**EXCURSION 2012 AU PAYS DE LA GRUE (PAYS D'ENHAUT, SAANENLAND)**

Visite des églises Saint-Nicolas de Rougemont (romane, ancien prieuré clunisien) et Saint-Maurice de Saanen (autrefois Gessenay), fresques, splendide buffet d'orgue baroque, concert d'orgue.

Lauenen, dîner au chalet restaurant Wildhorn, promenade à Lauenen et ses magnifiques chalets, visite de l'église Saint-Pierre, bâtie en 1521 et orgue de 1820.

Et dernière étape: Jaun-Bellegarde, sa source et sa cascade, ses deux églises: l'ancienne, d'origine romane, avec son chœur et son clocher « à la bernoise » du XVI<sup>e</sup> siècle, sa nef de 1808 ornée d'une fresque récupérée à Villarepos, ses orgues de 1786 (facteur Johann Dreyer), la nouvelle église Sankt-Stephan, de 1910, abrite le magnifique retable gothique provenant de l'ancien sanctuaire. Lire l'histoire du pays de la grue en page 22. *Renseignements, inscriptions au tél.021 731 25 39 ou [www.abbayedemontheron.ch](http://www.abbayedemontheron.ch) ou [aaam@carillonneur.ch](mailto:aaam@carillonneur.ch)*

Balade

**Samedi 23 juin**

RDV à 9H45 au départ du TP près de l'Abbaye de Montheron.

### **DÉCOUVERTES BOTANIQUES AUTOUR DE L'ABBAYE**

Comme l'an passé, Nathalie Bataillard vous propose deux heures de balade en forêt, à travers les différents milieux du vallon où coule le Talent, nous permettant d'y découvrir plusieurs associations de plantes et d'arbres. Un concert de fleurs musicales aux orgues de l'Abbaye couronnera notre matinée. (pour votre confort et votre sécurité, il est recommandé d'être bien chaussé).

Accès bus 60 direction Froideville (Lausanne Flon 8H58, arrêt Montheron 9H24). Retour 12H38 au même endroit, bus n°60. Lausanne Estivale.



Concert

**Dimanche 24 juin à 16h**

**Église de Montheron**

Concert pour les enfants de 3 à 103 ans

### **DANSES DE POUPÉES**

Avec la participation de Panja Fladerer & Luc Richard, de quelques enfants de Human E Motion et de quelques poupées d'animations. Danse expressive et créative.

Avec quelques chants, rires et complaintes de poupées par le ténor Andrés del Castillo. Au piano, petit orgue et aux orgues de tribune Daniel Thomas.

Au programme: La danse de la poupée et la sérénade pour la poupée de Debussy, Les plaintes d'une poupée de César Franck, Dances of the dolls (danses de poupées) de Dimitri Shostakovitch et quelques mélodies et chansons. *Lausanne Estivale. Entrée libre. Bus T1 60 dép. Le Flon 14h52 arr. Montheron 15h16 ret. Montheron 17h24, arr. le Flon 18h07 (par Froideville)*





Balade **Samedi 30 juin**  
RDV à 9H45 au départ du TP près de l'Abbaye de Montheron.  
**DÉCOUVERTES BOTANIQUES AUTOUR DE L'ABBAYE**  
*Même programme que le 23 juin. Lausanne Estivale.*

---

Balade **Jedi 19 juillet**  
RDV à 8H20 au départ du TP près de l'Abbaye de Montheron.  
**DÉCOUVERTES ORNITHOLOGIQUES AUTOUR DE L'ABBAYE**  
Deux heures de balade en forêt sous la conduite de Lionel Maumary, à travers les différents milieux du vallon où coule le Talent, nous permettront d'y découvrir plusieurs associations de chants d'oiseaux dans leurs différents milieux. Un concert d'oiseaux aux orgues de l'Abbaye couronnera notre balade. (pour votre confort et votre sécurité, il est recommandé d'être bien chaussé).  
*Accès bus 60 direction Froideville (Lausanne Flon 6H33, arrêt Montheron 6H57). Retour Montheron 11H03, (par Froideville) arr. Le Flon 11h47. Lausanne Estivale.*

---

Balade **Mercredi 25 juillet à 15h**  
**Abbaye de Montheron**  
**PROMENADE DÉCOUVERTE EN FAMILLE POUR LES 3-7 ANS ET PLUS**  
**« PETIT VOYAGE DANS LA MUSIQUE ET DANS LES BOIS »**  
Départ: 15h à Froideville terminus ligne 60 (Froideville Laiterie) (14h56 arrivée du bus) Fin de l'animation: 17h30 à l'Abbaye de Montheron (17h43 départ du bus 60 direction Lausanne) à l'arrêt Montheron.  
10 minutes de marche séparent l'arrêt de bus de l'Abbaye. Un trajet en voiture sera organisé pour les personnes désirant récupérer leur véhicule à Froideville.  
Ce petit voyage emmènera les enfants dans le subtil univers des sons. L'aventure commencera dans la ravissante campagne de Froideville où il suffira de tendre l'oreille et de marcher à pas feutrés pour grappiller les sons délicats qui chuchotent dans la nature comme le gazouillis des oiseaux, le bruissement des feuilles et le gargouillis de l'eau. C'est assis dans l'herbe fraîche qu'une histoire de bruits sera présentée aux enfants. Ils fabriqueront ensuite un instrument de musique tout simple, avec des petits trésors ramassés dans les bois.  
Des mélodies magiques, évaporées d'une flûte enchantée les guideront dans la forêt et leur donneront une envie irrésistible de chanter. Et pour entendre un petit concert de musiques inspirées des bruits de la vie, c'est par un passage secret qu'il faudra entrer sans faire de bruit ... Enfin, les musiciens en herbe accompagneront un organiste chevronné avec leurs instruments inventés. Ils pourront aussi improviser une mélodie sur un orgue merveilleux. (*Pour votre confort et votre sécurité, il est conseillé d'être bien chaussé.*) *Lausanne Estivale.*

---

Balade **Samedi 28 juillet**  
RDV à 8H20 au départ du TP près de l'Abbaye de Montheron.  
**DÉCOUVERTES ORNITHOLOGIQUES AUTOUR DE L'ABBAYE**  
*Même programme que le 19 juillet. Lausanne Estivale.*

Balade **Mercredi 8 août à 15h**

**Abbaye de Montheron**

**PROMENADE DÉCOUVERTE EN FAMILLE POUR LES 3-7 ANS ET PLUS**

*Même programme que le 25 juillet. Lausanne Estivale.*

---

Visite **Vendredi 17 août à 18h30**

*Bus T1 60 dép. Le Flon 17h19 arr. Montheron 18h14 (par Froideville) ret. Montheron 20h33, arr. le Flon 20h58*

Visite **Samedi 18 août à 9h40**

*Bus T1 60 dép. Le Flon 8h58 arr. Montheron 9h24 (par Froideville) ret. Montheron 12h38, arr. le Flon 13h23*

**Église de Montheron**

**« L'ANCIENNE ABBAYE CISTERCIENNE DE MONTHERON »**

Visite guidée du site cistercien suivie d'un petit concert sur les deux orgues. Approche de l'architecture conventuelle et cistercienne, mais aussi du repli qu'imposait le choix de la vie monastique, via retirée du monde. *Lausanne Estivale.*

---

Office **Samedi 25 août à 10h**

**Clos des Abbayes, chapelle du Dézaley près Rivaz 10h**

**(par le train, aller 9h gare de Lausanne, pour Rivaz, puis à pied, train retour à 12h46 à Rivaz, pour Lausanne).**

Office chanté dans les vignes, avec Céline Soudain, mezzo-soprano et Daniel Thomas à l'épINETTE. *Accueil par la Ville de Lausanne. Bienvenue à tous. Venez découvrir cette merveilleuse petite chapelle des moines dans les vignes créées par les cisterciens. Entrée libre, collecte.*



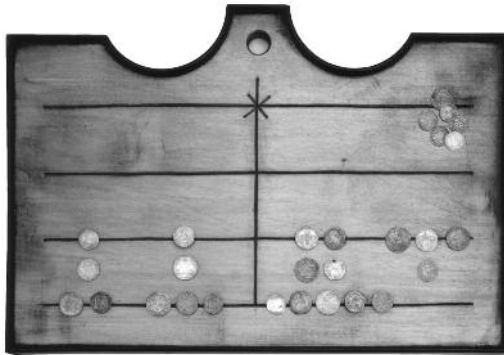
Conférence **Mercredi 29 août à 20h**

**Ancienne Abbaye cistercienne de Montheron**

**COMPTER AVEC DES JETONS, TABLES À CALCULER ET TABLES DE COMPTE DU MOYEN AGE À LA RÉVOLUTION**

... ou comment faire une addition en chiffres romains et en monnaie non décimale, sans aucun calcul mental. Le conférencier nous présentera le problème qu'avaient les comptables d'autrefois, puis nous décrira les moyens qu'ils ont trouvés pour les résoudre: les lignes parallèles qui constituent «l'abaque», les jetons qu'on y déplaçait, et enfin les tables de compte – des vraies, à quatre pieds, sur lesquelles on mangeait aussi – dont deux douzaines ont survécu. Et il nous fera la démonstration de ce «calcul au moyen de jetons».

*par Alain Schärli, professeur honoraire, Université de Lausanne. Entrée libre. Bus Tl 60 dép. Le Flon 18h47 arr. Montheron 19h38 (par Froideville) ret. Montheron 22h22, arr. le Flon 22h39.*



Un panneau à compter, avec des jetons (pour le calcul pur)



**Guy** MAÎTRISE FÉDÉRALE  
**Gaudard s.a.**

ELECTRICITE  
TELECOM



TEL. 021 711 12 13  
CHAILLY 36

FAX 021 711 12 12  
1012 LAUSANNE





Concert **Dimanche 2 septembre à 16h**  
**Église de Montheron**

### **QUATUOR TRIPTONIKA, MUSIQUES DES BALKANS**

Le quatuor TriptoniKa, basé à Vevey, propose une musique autour de la Mer Noire, vigoureuse et finement ciselée, qu'on peut qualifier – puisqu'il le faut bien! – d'«ethno-classico-jazz balkanique»... TriptoniKa, Musiques nées autour de la Mer noire, Aïrs et chants traditionnels, roumains, transsylvaniens, macédoniens, turcs, arméniens, arrangements finement ciselés, compositions et improvisations... avec: Valérie Monnin: violon, chant, Jean-Marie Schwab: saxo, chant, darbuka, Tashko Tasseff: contrebasse, Martine Tiercy: accordéon. Intermèdes à l'orgue, Daniel Thomas. *Entrée libre, Lausanne Estivale. Dès 14h. vente de miel de la Saint-Louis, petite restauration. Bus Tl 60 dép. Le Flon 14h52 arr. Montheron 15h16 ret. Montheron 17h24 (ou 19h50), arr. le Flon 18h07 (par Froideville).*

Stage  
choral **Samedi 22 septembre dès 10h**  
**Église de Montheron et site cistercien**

### **LA MUSIQUE RELIGIEUSE ROMANDE À TRAVERS LES SIÈCLES**

Stage choral avec Nicolas Reymond, chef de chœur. Quelques pièces choisies de la Renaissance à la musique de nos contemporains nous feront voyager dans les inspirations religieuses des compositeurs de chez nous...

La journée s'achèvera par un office de vêpres chanté par les participants (voir plus loin).  
*Renseignements, inscriptions au tél. 021 731 25 39 ou [www.abbayedemontheron.ch](http://www.abbayedemontheron.ch)  
ou [aaam@carillonneur.ch](mailto:aaam@carillonneur.ch)*

Office **Samedi 22 septembre à 18h30**

**Église de Montheron**

Office œcuménique chanté. Musique religieuse romande à travers les siècles avec la participation des choristes du stage choral du jour, direction Nicolas Reymond. *Entrée libre, collecte.*

---

Concert **Samedi 10 novembre à 16h**

**Église de Montheron**

**DUO VOCAL ET CHŒUR D'ENFANTS D'ÉPALINGES**

Léonie Renaud, soprano, Steve Bobillier, basse, et chœur d'enfants d'Épalinges, direction Blaise Christen. Au piano et à l'orgue, Daniel Thomas. Au programme: pour le duo, duos et airs d'opéra (Haendel, Mozart, Purcell, ...).

*Entrée libre, collecte. Bus Tl 60 dép. Le Flon 15h04 arr. Montheron 15h32, ret. Montheron 17h53, arr. le Flon 18h17.*

---

Concert **Samedi 15 décembre à 16h**

**Église de Montheron**

**CONCERT DE L'AVENT ENSEMBLE VOCAL EUTERPE ET SOLISTES**

Direction Christophe Gesseney.

Noëls d'aujourd'hui, Noëls d'autrefois... pièces de maîtres ou chants populaires. Euterpe chante Noël autour du monde... A l'orgue et au piano, Daniel Thomas. *Entrée libre, collecte. Bus Tl 60 dép. Le Flon 15h04 arr. Montheron 15h32, ret. Montheron 17h53, arr. le Flon 18h17.*



Concert **Dimanche 16 décembre à 16h**

**Église de Montheron**

**CONCERT DE L'AVENT ENSEMBLE VOCAL EUTERPE**

Direction Christophe Gesseney.

À l'orgue et au piano, Daniel Thomas.

*Même programme que le 15 déc. Entrée libre, collecte. Bus Tl 60 dép. Le Flon 14h52 arr. Montheron 15h16 ret. Montheron 17h24 (ou 19h50), arr. le Flon 18h07 (par Froideville).*



Cyril Ledermann

Concert **Mercredi 26 décembre à 16h**

**Église de Montheron**

**CONCERT DE NOËL EN DUO: TÉNOR ET TROMPETTE**

Chorals de Noël en duos, carols anglais, noëls français, villancicos d'Amérique Latine, airs de trompette de Leopold Mozart et de G. Ph. Telemann. Cyril Ledermann, trompette et trompette piccolo, Andrés del Castillo, ténor, Daniel Thomas, orgue et piano. *Entrée libre, collecte. Bus Tl 60 dép. Le Flon 14h52 arr. Montheron 15h16 ret. Montheron 17h24 (ou 19h50), arr. le Flon 18h07 (par Froideville).*

**Quand partenariat rime avec confiance**

**Banque Raiffeisen du Gros-de-Vaud**

Route de Lausanne 3, 1040 Echallens, Tél. 021 886 20 40

Agences: Le Mont, Froideville et Prilly

Bancomat: Echallens, Le Mont, Cugy et Prilly

[www.raiffeisen.ch/gros-de-vaud](http://www.raiffeisen.ch/gros-de-vaud)

**RAIFFEISEN**



# FOUILLES ARCHÉOLOGIQUES ET DOCUMENTS D'ARCHIVES

Il y a tout juste un siècle, Gustave Haemmerli, alors architecte de la ville de Lausanne, conduisait les premières fouilles archéologiques à Montheron. Il révélait, à cette occasion, le flanc nord de l'église de l'abbaye cistercienne et le grand potentiel archéologique du site<sup>1</sup>. Depuis, plusieurs investigations ont permis une meilleure compréhension du monastère, sans toutefois qu'il en ait été procédé à l'exploration complète. Sollicité par l'Association des amis de l'abbaye de Montheron, et en collaboration avec la municipalité de Lausanne, l'Institut d'archéologie et des sciences de l'Antiquité de l'Université de Lausanne a décidé d'y lancer un nouveau projet de recherches archéologiques. Inscrits au sein de cet institut à un module de spécialisation en archéologie médiévale, nous réalisons actuellement un travail personnel visant à réunir l'ensemble de la documentation archéologique (publiée ou non) relative à ce site et à rédiger une synthèse des connaissances archéologiques actuelles<sup>2</sup>. Le présent article a pour objectif de donner un aperçu de nos recherches, conduites essentiellement au sein des Archives cantonales vaudoises (ACV), de la Section archéologie cantonale de l'État de Vaud (AC) et des Archives de la ville de Lausanne (AVL). Ces trois institutions détiennent non seulement les archives liées aux fouilles archéologiques, mais aussi les documents historiques, suivant une répartition que nous tenterons de clarifier.

Objet principal de notre recherche, la documentation archéologique est répartie entre deux sites principaux. Les archives antérieures à 1973 sont déposées aux Archives cantonales vaudoises et concernent avant tout les fouilles menées en 1911 et entre 1928 et 1930<sup>3</sup>. Ces documents sont issus du fonds des Archives des Monuments Historiques constitué à partir de 1898, organisé par Edgard Pelichet<sup>4</sup> dès son entrée en fonction en 1950, puis transféré aux Archives cantonales vaudoises en 1970<sup>5</sup>. S'y trouvent notamment de la correspondance officielle, des notes manuscrites, des articles de journaux, des plans et des relevés (fig. 1), ainsi que plusieurs photographies.



Rte Lausanne 3 Pl. Gd-Mont  
021 7313738 021 6528348

1200 produits  
rabais 10-30%  
Pas de taxe  
Livraison gratuite  
Dossier sur internet

[www.multimania.com/burgener](http://www.multimania.com/burgener)

## Buttet S.A.

CHAUFFAGE - SANITAIRE - SOLAIRE

**DÉPANNAGE +  
INSTALLATIONS**

[infos.buttet@bluewin.ch](mailto:infos.buttet@bluewin.ch)

Rte de Montheron 55 • 1053 MONTHERON  
Tél. 021 731 49 02 • Fax 021 731 22 46

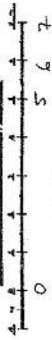
# Abbaye de Montheron . Relevé de l'Eglise .

## Pan archéologique d'ensemble .

→ : Indique photographie N.°. (voir plan N.° 4)

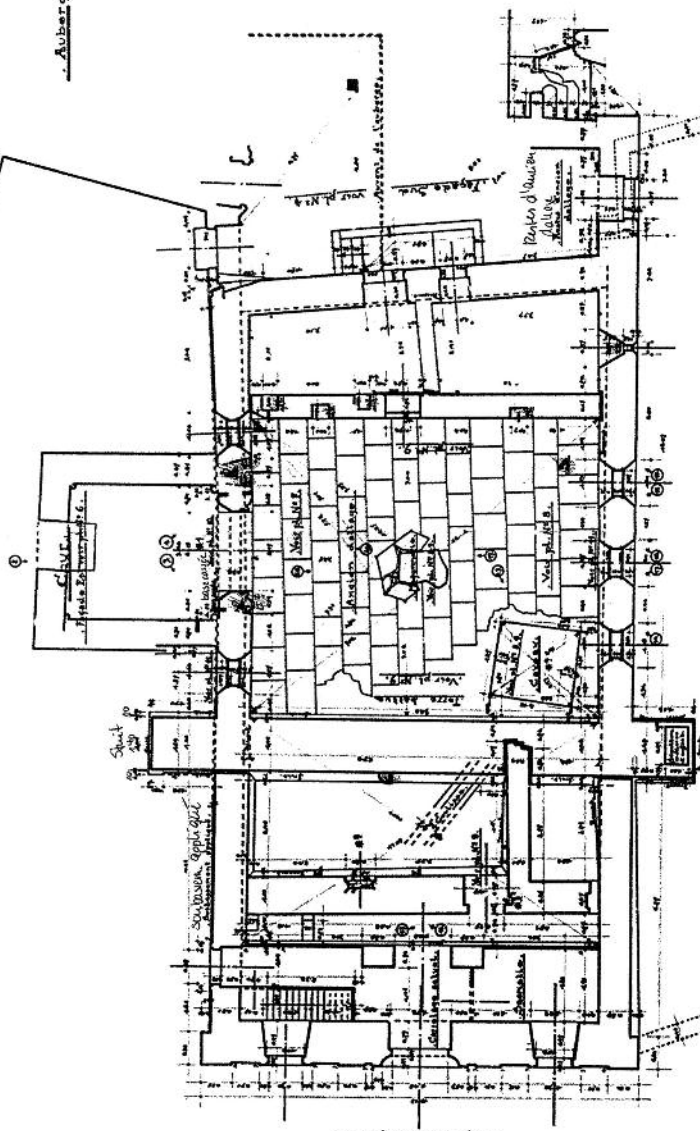
Planche N.° 2. 47.

Echelle 1:1. 30



Auberge communale .

Jardin .



- Étages :**
- Antérieur au XII<sup>e</sup> S<sup>ic</sup>.
  - XII<sup>e</sup> S<sup>ic</sup>.
  - XV<sup>e</sup> S<sup>ic</sup> - 14<sup>e</sup> S<sup>ic</sup>.
  - XV<sup>e</sup> S<sup>ic</sup> - 18<sup>e</sup> S<sup>ic</sup>.
  - Restauration de 1668 (plan de Gruet)
  - Restauration de 1781.
  - Restauration de 1773 (développement de la nef, mur des vitraux, jonction Cour etc.)
  - Moderne.

**Légende :**

- ① : Traces de fenêtres prises dans l'épaisseur des murs.
- ② : Traces de deux fenêtres en arc plein cintre.
- ③ : Traces de deux fenêtres en arc plein cintre et surmontées.
- ④ : Niches.
- ⑤ : Sarcophages prisés dans la maçonnerie.
- ⑥ : Sarcophages dans l'épaisseur.

**Trouvailles :**

- ① : Carrelage vernissé (M. 188).
- ② : Chandeliers (M. 188).
- ③ : Dalle sculptée (cristalline) (M. 188).
- ④ : Fragments de stuc (M. 188).
- ⑤ : Sarcophages prisés dans la maçonnerie.
- ⑥ : Sarcophages prisés dans la maçonnerie.

Relève en Juin 1928 .  
P. O. Schmitt arch. H. H. A.

Les archives postérieures à 1973 sont, quant à elles, conservées en quasi-totalité à la Section archéologie cantonale de l'État de Vaud<sup>6</sup>. Elles concernent les investigations et observations conduites sur le site de Montheron en 1975-1976<sup>7</sup>, 1997<sup>8</sup>, 2000<sup>9</sup> et 2005-2006<sup>10</sup>. Compte tenu du développement des méthodes d'enregistrement des données archéologiques depuis la seconde moitié du XX<sup>e</sup> siècle, nous avons constaté, sans surprise, que la documentation relative à ces années est plus complète et plus abondante que celle qui nous est parvenue des interventions antérieures. Les premiers rapports archéologiques que nous possédons concernant Montheron remontent, par exemple, aux fouilles de 1975-1976. Parmi les quatre dernières campagnes menées sur ce site, il convient de souligner que ce sont les chantiers de ces deux années qui ont été les plus importants, ce qui explique également la documentation considérable occasionnée, au sein de laquelle figure notamment un grand nombre de plans, de dessins et de photographies (fig. 2), précieux pour mieux comprendre la configuration du complexe abbatial. Nous noterons qu'une partie des plans des fouilles de 1975-1976 est déposée aux Archives de la ville de Lausanne<sup>11</sup>, le reste des documents de ces interventions étant conservé, comme susmentionné, à la Section archéologie cantonale de l'État de Vaud.

À côté des archives archéologiques, il existe d'autres sources à ne pas négliger. Les cartes et plans cadastraux des XVII<sup>e</sup>, XVIII<sup>e</sup> (fig. 3) et XIX<sup>e</sup> siècles témoignent, par exemple, de l'évolution du site et de son réaménagement après la Réforme. Consultables aux Archives cantonales vaudoises<sup>12</sup> et aux Archives de la ville de Lausanne<sup>13</sup>, ces documents permettent de mettre en évidence plusieurs transformations de l'ensemble monastique, qu'il s'agisse de la disparition de



Fig. 2: Galerie ouest du couvent, vue vers le sud, 1976. Fibbi-Aeppli D. et S., *Documentation photographique de la fouille 1976*, Moudon, 1976, Month. 2418 (AC: GEDO 2001/1317).

l'abbatiale, de l'abandon du cloître au profit d'un cimetière, ou de l'édification d'un bâtiment rural à l'emplacement de l'église cistercienne. De nombreuses informations supplémentaires sont également fournies par les sources écrites relatives à l'abbaye cistercienne<sup>14</sup> et aux transformations ultérieures du site. Celles-ci sont conservées aux Archives de la ville de Lausanne, à l'exemple de la charte du 21 janvier 1142 qui confirme à l'abbé de la

Fig. 1: Relevé archéologique de la salle capitulaire et du temple de 1590, juin 1928, O. Schmid et A. Naef (ACV: AMH B 132 Lausanne Montheron I, B 1333).




Grâce-Dieu les donations faites aux moines et la protection accordée à l'abbaye par l'évêché de Lausanne<sup>15</sup>, ainsi qu'aux Archives cantonales vaudoises. Bien que le dépouillement de l'ensemble de ces archives reste à faire, nous pouvons souligner la richesse exceptionnelle de ce fonds, qui apporte des renseignements indispensables à la compréhension de l'histoire du site et de l'évolution architecturale de ses édifices. Le compte-rendu de la délibération du 5 juin 1776 du Conseil des Soixante, qui précise le choix du Conseil entre les trois projets architecturaux présentés pour augmenter la capacité d'accueil du temple de Montheron, en est un bon exemple: «Le premier, d'y faire des excavations au moyen desquelles on pourroit abaisser les planchers, & faire dans le contour des Galleries. Le second, de construire laditte Eglise à neuf. Et le troisième, de rallonger laditte Eglise selon les Plans pour ce dressés [...] Nous avons rejeté le premier party qui rendroit cette Eglise obscure, & non aérée. Et quant à ceux de la prolonger, ou de la reconstruire à neuf, Nous avons préféré celui de la prolongation, en le prenant du côté du nord, comme le moins exposé à des inconvénients, le plus praticable, & suffisant à l'objet proposé»<sup>16</sup>. Cette source illustre parfaitement la complémentarité de la documentation historique et des découvertes archéologiques.



Fig. 3: Plan de Montheron et la Ramaz, XVIII<sup>e</sup> siècle (ACV: Gc 132/d).

Le matériel récolté dans le cadre de nos recherches a été numérisé, puis centralisé sur un serveur informatique. Nous procédons désormais à son analyse, qui aboutira à la rédaction d'une synthèse des investigations archéologiques, comprenant notamment un historique des fouilles, un état de nos connaissances actuelles et une évaluation du potentiel archéologique des zones non ou partiellement fouillées. Nous réaliserons également plusieurs plans synthétisant les divers types de données obtenues, dont un plan localisant les interventions archéologiques antérieures et un autre identifiant les différentes séquences chronologiques des bâtiments conventuels.



# JEANFAVRE

*Ing. Dipl. EPFL-ETS* SA

**AUTOMATION – TELECOM – ELECTRICITE**

**1052 Le Mont/Lausanne • Tél. 021 652 43 43 • [www.jeanfavre.ch](http://www.jeanfavre.ch)**

Ce travail constituera, nous l'espérons, une base documentaire des plus utiles en prévision des prochaines investigations archéologiques conduites par l'Institut d'archéologie et des sciences de l'Antiquité de l'Université de Lausanne. Ces dernières prendront la forme d'un chantier-école destiné à l'instruction des

étudiants et viseront au dégagement des vestiges de l'église conservés sous le rural construit au nord du temple. Cette prochaine campagne de fouilles apportera sans aucun doute de nouveaux éclaircissements sur l'ancienne église abbatiale et, plus généralement, sur l'évolution du complexe monastique.

- 1 Pour plus d'informations sur les fouilles de 1911, voir Maxime Reymond, « L'abbaye de Montheron », *MDR* 2, X, 1918, p. 194-195, ainsi que Marcel Grandjean, *La ville de Lausanne: introduction, extension urbaine, ponts, fontaines, édifices religieux (sans la cathédrale), hospitaliers, édifices publics*, t. 1, Bâle, 1965, principalement p. 161 (Les Monuments d'art et d'histoire du canton de Vaud, t. 1).
- 2 Ce travail est dirigé par Michel Fuchs, professeur associé à l'Institut d'archéologie et des sciences de l'Antiquité, et encadré par Benoît Dubosson, assistant diplômé, que nous remercions pour leur relecture et leurs précieux conseils.
- 3 L'architecte Otto Schmid a conduit, de 1928 à 1930, des investigations archéologiques sous le temple actuel, redécouvrant ainsi l'ancienne salle capitulaire de l'abbaye. Voir Marcel Grandjean, *op. cit.*, notamment p. 162-164.
- 4 Troisième archéologue cantonal vaudois, 1950-1975.
- 5 ACV: AMH A 76/4, AMH A 76/5, AMH B 132, AMH C 1154/15, AMH C 1578, AMH E 38, AMH E 39, AMH E 40. Pour de plus amples informations sur les différentes sous-sections du fonds « AMH », nous renvoyons au *Guide de l'utilisateur* établi par les Archives cantonales vaudoises.
- 6 AC: GEDO 2001/1315 (1975), GEDO 2001/1316 (1976), GEDO 2001/1317 (1976), GEDO 2001/1318 (1975-1976), GEDO 2001/1359 (1975), GEDO 2005/2118 (1975-1976), GEDO 2006/1086 (1975-1976), GEDO 2006/1088 (1997), GEDO 2001/204 (2000), GEDO 2007/640 (2005-2006).
- 7 Dirigées par Werner Stöckli et Peter Eggenberger, de l'Atelier d'archéologie médiévale de Moudon, ces fouilles ont été entreprises de novembre 1975 à janvier 1976 autour du temple actuel et prolongées de mai à août 1976 principalement dans la zone du cloître. Elles ont permis de comprendre le plan général de l'abbaye et de mettre en lumière certaines particularités architecturales de l'église, notamment la forme absidiale du chœur et des chapelles latérales, construction peu commune pour un édifice cistercien. Voir Peter Eggenberger et Werner Stöckli, « L'ancienne abbaye cistercienne de Montheron », *RHV*, 1977, p. 7-23.
- 8 Lors des travaux de marquage au sol du plan de l'église abbatiale, menés entre le 1<sup>er</sup> avril et le 17 juin 1997, plusieurs observations et relevés archéologiques ont été réalisés par Werner Stöckli, de l'Atelier d'archéologie médiévale de Moudon, avec la collaboration de Pascal Guex, représentant du service des routes et voiries de la ville de Lausanne.
- 9 En 2000, la commune de Lausanne a engagé des travaux d'assainissement le long du Talent, permettant ainsi des observations archéologiques dans le périmètre des bâtiments conventuels, dans le secteur compris entre l'auberge et la salle de paroisse, à l'est de cette dernière, ainsi qu'à proximité du bief sur la rive gauche du Talent.
- 10 Réalisés de 2005 à 2007, divers travaux ont permis de consolider et d'assainir le temple, ainsi que de réaménager l'intérieur de ce dernier, afin de permettre notamment l'installation d'un nouvel orgue. Les observations et relevés archéologiques, effectués durant les années 2005-2006, ont été réalisés par l'Atelier d'archéologie médiévale de Moudon (Luisa Galioti, Ulricke Gollnick et Werner Stöckli) dans trois zones différentes: le narthex, autour du temple et au sud du cimetière actuel.
- 11 AVL: C4, Service d'architecture, F3 R67, 1 à 17.
- 12 ACV: Gb 132/a (= AVL: Chavannes C 351), fol. 87 (Pierre Rebeur, 1670-1674); Gb 132/c, fol. 83 (Jean-Philippe Rebeur, 1679); Gb 132/h (= AVL: Chavannes C 355), fol. 1-2, 23-24, 25-26 (commissaire non identifié, 1740-1760); Gb 132/j (= AVL: F2 PC 1827-1831), fol. 136 (Abram Berney, 1827-1831); Gb 132/k 1 XI (= AVL: F2 PC 1879-1938), fol. 286, 292, 293 (Louis Deluz, 1886); Gc 132/c (XVIII<sup>e</sup> s.), Gc 132/d (XVIII<sup>e</sup> s.).
- 13 AVL: Chavannes C 351 (= ACV: Gb 132/a), fol. 87 (Pierre Rebeur, 1670-1674); Chavannes C 355 (= ACV: Gb 132/h), fol. 1-2, 23-24, 25-26 (commissaire non identifié, 1740-1760); Chavannes C 389 (Sébastien Melotte, 1740-1758); F2 PC 1827-1831 (= ACV: Gb 132/j), fol. 136 (Abram Berney, 1827-1831); F2 PC 1879-1938 (= ACV: Gb 132/k 1 XI), fol. 286, 292, 293 (Louis Deluz, 1886).
- 14 Concernant les sources écrites liées à la période médiévale du couvent, voir l'article d'Isabelle Bissegger-Garin, « Montheron », paru dans Sommer-Ramer, C., Braun, P., *Die Zisterzienser und Zisterzienserinnen, die reformierten Bernhardinerinnen, die Trappisten und Trappistinnen und die Wilhelmiten in der Schweiz*, Bern, Francke, 1982, p. 312-340.
- 15 AVL: Montheron I. Cette charte, appartenant au fonds « Montheron », est le plus ancien document conservé aux Archives de la ville de Lausanne.
- 16 Manuel du Conseil des Soixante, 1770-1799, fol. 53 (AVL: D 115). Concernant les travaux réalisés sur le temple de Montheron entre 1776 et 1933, nous renvoyons au rapport historique complémentaire (non publié) réalisé par Claire Huguenin, *Église de Montheron: rapport historique complémentaire*, 2001.

PIERRE GOLAZ

# HOMMAGE À PIERRE MARGOT OU D'UN PIERRE À L'AUTRE: EVOCATION D'UNE TRÈS LONGUE AMITIÉ

Cher Pierre, si tu étais encore là, je serais encore «l'Autrepierre», ainsi que tu m'appelais parfois mais tu nous as quittés le 6 septembre 2011, dans un humble lit d'hôpital, à 89 ans, entouré de ceux que tu aimais, tes enfants, petits-enfants et ta fidèle amie Jeanine. Tu aurais sans doute préféré le cadre de ta vieille demeure de Cully, mais...

Aujourd'hui, c'est à moi, tâche émouvante mais délicate, de faire revivre, pour nos amis de Montheron et d'ailleurs, cette longue et profonde amitié, née il y a bien longtemps (vers 1945-46) sur les bancs d'un auditoire de l'EPUL (EPFL de l'époque), lors de cours de maths qui, si j'ai bonne mémoire, ne devaient passionner ni l'un ni l'autre! A vrai dire, des liens plus anciens encore ont unis nos deux familles: une vieille photo retrouvée récemment montre ta sœur Luce et mon frère Jacques (+) interprétant je ne sais plus quelle pièce de théâtre, sur la scène du Capitole, lors des promotions du «Scienti», en 1942 ou 43.

Ton entrée au comité de l'AAAM, il y a une dizaine d'années, nous a permis de bénéficier de tes profondes connaissances en architecture médiévale et en archéologie mais, peut-être plus encore, de ton amitié, de ton humour, et de ta diplomatie, appréciés de tous. Concernant l'aménagement de Montheron, nous pouvons espérer que certaines de tes idées, marquées de ton solide bon sens, se réaliseront une fois, sans doute.

En temps qu'architecte, tu as collaboré directement ou indirectement à la restauration d'un nombre considérable de monuments historiques de chez nous: la cathédrale de Lausanne, les abbayes de Payerne, de Romainmôtier, de la Fille-Dieu à Romont, les églises de Cossonay, Lutry, St-Prex, Baulmes, Cully, St-Saphorin et tant d'autres, plus modestes, ainsi que plusieurs châteaux et demeures historiques: Yverdon, Prangins et j'en passe.

Membre de plusieurs sociétés et associations suisses ou internationales, tu étais connu bien au-delà de nos frontières. Il m'a suffi de t'accompagner à l'une des assemblées annuelles de la Charte Européenne des Sites et Abbayes Cisterciennes, à Pontigny (près d'Auxerre), ou lors d'un congrès de spécialistes de l'Art Roman à Baumes-Les-Messieurs, pour m'en rendre compte!

Anc. abbaye de Bonlieu. Photo Pierre Golaz







Donjon de Mirabel. Photo Pierre Margot

N'oublions pas non plus que tu étais devenu un véritable châtelain, propriétaire d'un vrai château ou plus exactement de ce qui en restait... un énorme donjon perché sur son rocher de basalte, dernier vestige du château de Mirabel, en Ardèche, victime des terribles combats qui opposèrent pendant des siècles les armées huguenotes à celles des rois de France. Ta santé t'a tout juste laissé le temps d'achever l'ouvrage qui te tenait tant à cœur: l'histoire de cette demeure devenue tienne. Elle t'a permis de communier à tous ces «ancêtres», quelques-uns membres de célèbres familles de la noblesse, entre autre celle d'Olivier de Serres, le grand Huguenot, né dans la petite cité voisine de Villeneuve-de-Berg ou encore celle de François-Laurent d'Arlandes (ou d'Arlempdes), l'un des passagers de la première montgolfière, survolant Paris le 21 novembre 1783<sup>1</sup>). Ton attachement à la foi réformée, celle de ton grand-père, pasteur de l'Église libre, pourrait bien expliquer ton affection pour ce coin de France. Avec joie,

j'ai pu participer à tes travaux de recherches, concernant en particulier la généalogie parfois fort compliquée de tes prédécesseurs. Nous en avons même trouvé qui pourraient avoir eu des descendants en pays fribourgeois (de Surville)!

Si les vieilles pierres ont occupé la plus grande place dans ta vie professionnelle, celle de la musique n'a pas été négligeable. Avec un père musicien, un frère organiste, tu avais de qui tenir. Plusieurs chœurs ont profité de ta belle voix de basse, en particulier celui de la Cathédrale, sous la direction de notre ami Jean-Louis Dos-Ghali, dans l'exécution de combien de cantates, d'oratorios ou de passions.

Dorénavant, tu ne graviras plus les marches branlantes du donjon de Mirabel, ni celles moins nombreuses de Montheron, à moins que, comme dans le vieux château que chantait Mireille: il y ait un fantôme? Non! Aujourd'hui, tu reposes sur les rives du Nozon, au côté de ta chère Liselotte, près de cette abbatale de Romainmôtier que tu as pris tant de soin à restaurer. Et, surtout, tu resteras très très longtemps présent parmi nous.



Les deux Pierre au Dézaley (Pierre Margot à droite).  
Photo Thérèse Tschantz

<sup>1</sup> voir 24h du 1<sup>er</sup> février 2012

# L'AAAM EN BALADE AU PAYS DE LA GRUE, PETIT HISTORIQUE (GRUYÈRE, PAYS D'ENHAUT, GESSENAY)



Gruyère



Rougemont

Tout au long de cette journée du 2 juin (voir page 7), trois mots-clés vont nous servir de fil rouge (ou bleu?!): grue, oex (ou oey) d'une racine celtique signifiant «haut» et Sanona, un très ancien nom de la Sarine (Saane en allemand).

La grue? L'une de celles dont les bras tentaculaires zèbrent le ciel de nos villes et de nos campagnes ou qui arpentent nos trottoirs dès la nuit tombée? Non! La grue qui nous intéresse aujourd'hui est ce bel oiseau,

cousin de la cigogne et du héron, aux danses nuptiales extravagantes et qui, si elle avait su, aurait pu devenir aussi célèbre qu'un certain corbeau tenant en son bec un fromage... Mais voilà, un gruyère, est-ce bien à la portée d'un oiseau, même muni d'un très long bec?

Depuis le haut moyen-âge, notre grue meuble les armoiries d'une vieille famille et, encore aujourd'hui, celles de toute une région<sup>1</sup>. Les comtes de Gruyère, originaire du pays d'Ogoz<sup>2</sup> furent jusqu'en 1555 les seigneurs de l'un des plus importants états de notre région. Le comté de Gruyère occupait alors tout le bassin supérieur de la Sarine, depuis Hauteville entre Bulle et Fribourg, jusqu'à sa source, au col du Sanetsch.

Comme de nombreuses vallées alpines, modelées par les différentes glaciations, celle de la Sarine consiste en une succession de bassins assez larges, au fond plus ou moins plats, séparés par des gorges parfois vertigineuses<sup>3</sup>. Déterminées par cette structure géologique, trois régions formaient autrefois le comté de Gruyère, la Gruyère proprement

dite, aujourd'hui fribourgeoise, le Pays d'Oex (le Pays d'Enhaut vaudois) et le Gessenay (le Saanenland bernois).

De ses lointaines origines à son démantèlement en 1555, le comté de Gruyère a connu une histoire particulièrement mouvementée dont les détails seraient trop longs à narrer dans ces quelques lignes. Tantôt alliés de la Savoie, tantôt des Bernois ou des Fribourgeois, les Gruyériens ont participé à de nombreuses campagnes militaires dont l'une s'est terminée par le sac de Lausanne, pourtant siège de leur évêque!

Les comtes de Gruyère ont été bienfaiteurs voire fondateurs de plusieurs monastères: Montheron, Hautcrêt, ou Humilimont<sup>4</sup>. En 1080, Guillaume 1<sup>er</sup> donne le prieuré bénédictin St-Nicolas de Rougemont (1080) à Cluny, l'un des buts de notre promenade. En 1267, Agnès est à l'origine de l'Abbaye Sainte-Marie de Bellevaux<sup>5</sup>, dont elle sera la première abbesse.

L'année 1555 marque la fin du Comté de Gruyère. Ruiné à la suite de la gestion désastreuse de ses états, le comte Michel, dernier du titre, s'enfuit à l'étranger, laissant ses créanciers se partager ses domaines. Les Fribourgeois occupent la Gruyère proprement dite, les Bernois le Pays d'Oex et le Gessenay. Les moines sont chassés de Rougemont et, malgré une forte résistance, les Bernois imposent la Réforme dans tout le baillage. Le Gessenay, avec une forte minorité germanophone<sup>6</sup>, deviendra petit-à-petit le Saanenland. En 1798, Napoléon, par son Acte de Médiation,



Saanen



Laufenen

donne le Pays d'Oex, devenu Pays d'Enhaut au canton de Vaud, les Bernois gardant le Saanenland.

- 1 Malgré les vicissitudes de l'histoire, la grue se dresse encore de nos jours sur les armoiries des principales communes de l'ancien comté (p. 22 Gruyères, Rougemont, Saanen, Lauenen) et d'autres encore.
- 2 les ruines du château d'Ogoz se dressent aujourd'hui sur la petite île, au milieu du lac de la Gruyère, créé par la mise en eau du barrage de Rossens, entre Bulle et Fribourg.

- 3 Les gorges de la Tine séparent la Gruyère proprement dit (ou Intyamon) du Pays d'Enhaut (longtemps nommé Pays d'Oex). Celles du Vanel entre le Pays d'Enhaut et le Gessenay.
- 4 Abbaye des Prémontrés (abbayes du Lac de Joux et Fontaine-André près de Neuchâtel, Bellelay) supprimée en 1580. Possédait le prieuré d'Ogoz (ruines de la chapelle) au-dessus de Saint-Saphorin dont les vignes jouxtaient celles du Dézaley.
- 5 Abbaye-sœur de la Fille-Dieu de Romont, sécularisée en 1536, le dernier bâtiment n'a disparu qu'en 1949, victime d'une urbanisation peu respectueuse des témoins de l'histoire lausannoise.
- 6 Dès les origines, les contacts sont nombreux entre le Gessenay gruyérien et le Simmenthal, comme d'ailleurs avec les Ormonts.

# MIGROS

## pour-cent culturel

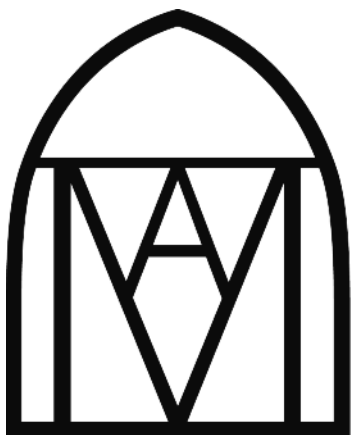
### DEVENEZ MEMBRE DE L'ASSOCIATION DES AMIS DE L'ABBAYE DE MONTHERON!

Vous participerez ainsi à une œuvre culturelle  
et contribuerez au développement des activités musicales,  
dans le cadre de l'ancienne abbaye.

*Réservez une date pour une visite ou inscrivez-vous comme membre auprès de:  
Association des Amis de l'Abbaye de Montheron p/a Daniel Thomas  
ch. de Beaumont 8 – 1053 Cugy tél: 021 731 25 39 – [aaam@carillonneur.ch](mailto:aaam@carillonneur.ch)  
[www.abbayedemontheron.ch](http://www.abbayedemontheron.ch)*

L'Abbaye de Montheron, un lieu historique qui attend votre visite.  
Un site choisi vers 1145 par les moines cisterciens pour y établir un monastère, au bord du Talent.  
Remplacé dès 1536 par un temple réformé, le couvent a toutefois laissé quelques vestiges,  
but idéal de promenade à l'orée des forêts du Jorat. L'église actuelle et la salle capitulaire  
sont ouvertes la journée pour les visiteurs.

Transports: L'abbaye de Montheron est accessible par le bus T.L n° 60, horaire sur le site: [www.t-l.ch](http://www.t-l.ch)  
(attention il va parfois à Montheron en passant par Froideville, regardez-bien les aller-retour du bus)



**AUBERGE  
DE L'ABBAYE  
DE MONTHERON**

Café - restaurant - jardin - salle des fêtes

Route de l'Abbaye 2, 1053 Cugy  
auberge@montheron.ch

021 731 73 73

Informations et plan d'accès sur:  
www.montheron.ch

La nouvelle auberge vous accueille du mardi au dimanche de 9h30 à minuit et vous propose une carte et des produits de qualité, inspirés du lieu et de son histoire.

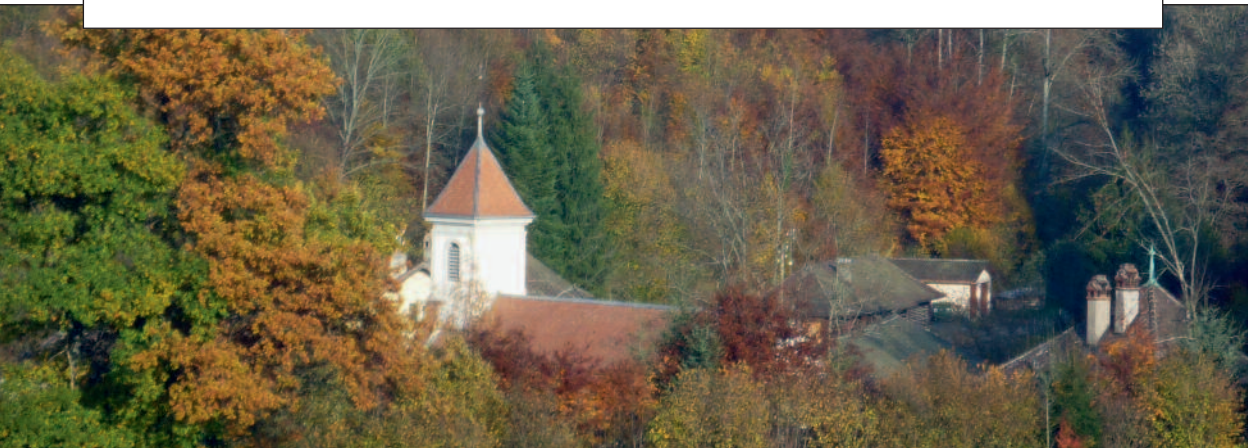


Photo Daniel Thomas

## **VISITES GUIDÉES ET PETITS CONCERTS**

Venez découvrir l'ancienne abbaye cistercienne de Montheron, son histoire et son site archéologique. Réservez une visite guidée!

Visite guidée de l'ancienne salle capitulaire du couvent, des vestiges de l'église conventuelle sur la place et de l'église actuelle à côté de l'ancienne maison de l'abbé, visite de ce petit vallon choisi par les moines cisterciens pour y édifier leur abbaye à l'écart du monde.

La visite est suivie d'un petit concert d'orgues sur le nouvel instrument (2007) avec ses jeux de carillon, rossignol et coucou, ainsi que sur le positif Sumiswald (1860). Tarifs sur demande.

**[www.abbayedemontheron.ch](http://www.abbayedemontheron.ch) [aaam@carillonneur.ch](mailto:aaam@carillonneur.ch)**